

WEBSPI



SISTEMA PIANIFICAZIONE INTERATTIVA

La gestione allegati e la generazione dei documenti attivi

A CHI SI RIVOLGE

Alle Piccole e Medie Imprese Italiane che hanno la necessità di gestire qualsiasi formato di file direttamente allegato alle informazioni del sistema informativo aziendale e che vogliono generare qualsiasi tipo documento in formato Microsoft Word integrando i dati del database SoftwareSirio V10.

Database Link

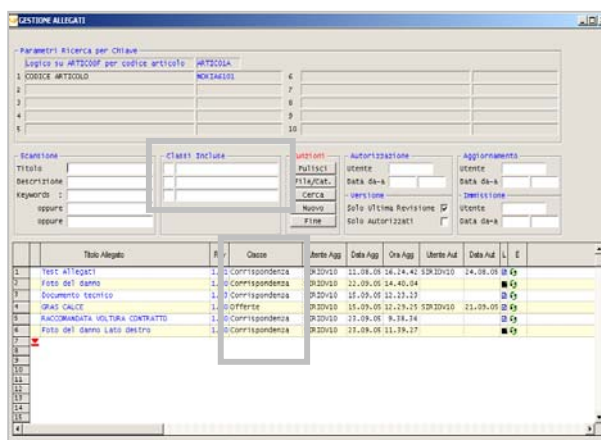
Quali sono i principali benefici della soluzione

Database Link - la gestione allegati e documenti attivi della soluzione gestionale WEBSPI e SoftwareSirio V10 consente di attivare una importante funzione organizzativa direttamente sui campi attivi delle applicazioni gestionali, che è identificabile tramite un puntino di colore verde posto nell'angolo in alto a sinistra. Con Database Link è possibile allegare documenti, immagini, disegni e qualsiasi estensione di file, così come è possibile generare nuovi documenti, utilizzare modelli aziendali, gestire i diversi livelli di revisione per ogni singolo documento e autorizzare la lettura o la modifica degli allegati a utenti del sistema. Nella fase di generazione di nuovi documenti è inoltre possibile fondere in un modello di Microsoft Word ® diverse FONTE DATI generate elaborando istruzioni SQL.

Le principali caratteristiche

Classificazione dei documenti

Una corretta organizzazione dei documenti è alla base di un funzionamento più efficace e veloce dell'azienda. Database Link - la gestione allegati e documenti attivi della soluzione gestionale WEBSPI e SoftwareSirio V10 consente la gestione dei documenti aziendali per tipologia, per business unit aziendale, etc. oltre a governarne la lettura e la creazione per singola funzione aziendale o per gruppo di persone. L'identificazione delle tipologie e le loro caratteristiche è completamente configurabile dall'utente finale. E' possibile inoltre identificare e relazionare a ogni classificazione documentale un percorso di salvataggio/archiviazione, questo per una maggiore facilità nella successiva ricerca e recupero del dato stesso e per una corretta politica di backup management.



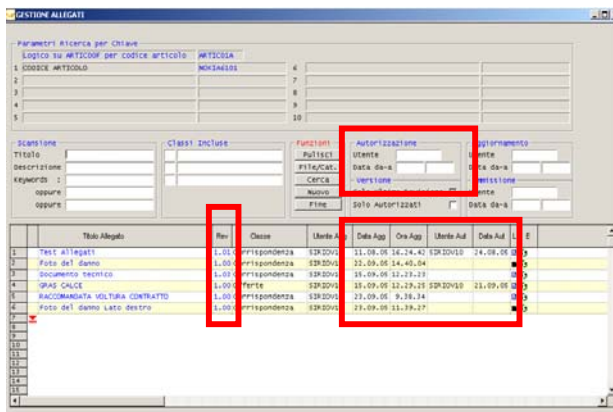
DATABASE LINK



Le principali caratteristiche

Revisione documenti multilivello

I documenti allegati ai campi attivi della soluzione gestionale possono essere gestiti per livello di revisione e mantenuti in tutte le versioni rettificate.



Per ogni revisione vengono memorizzate informazioni salienti quali data, ora e utente del documento revisionato.

Per singolo utente è possibile configurare la visualizzazione dei documenti archiviati per il solo ultimo livello di revisione o totale.

Modelli aziendali

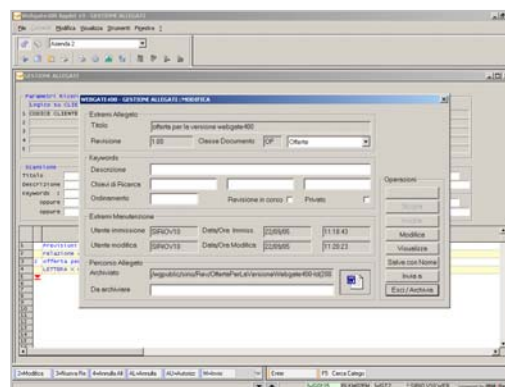
Nella fase di generazione di un nuovo documento all'interno della gestione allegati, è possibile impostare l'utilizzo di un modello aziendale al fine di condurre una corretta politica di immagine e di contenuti verso l'esterno. I modelli aziendali possono inoltre essere abbinati al tipo di classificazione documentale in modo da garantire uniformità di stile. La gestione allegati consente l'utilizzo di tutti gli standard di office, pertanto possono essere impostati modelli .dot per Word, .xlt per excel e .pot per PowerPoint.

Processo di autorizzazione documenti

I documenti allegati possono essere autorizzati, sia a livello di processo, che a livello di visualizzazione. Questa funzione consente di creare livelli diversi di utenti e autorizzazione alla visualizzazione e/o variazione dei documenti allegati. In fase di assegnazione dei ruoli nell'accesso alla soluzione gestionale è pertanto possibile identificare ruoli di autorizzatori e di autorizzati alla visualizzazione/variazione.

Invio documenti a mezzo posta elettronica

I documenti archiviati possono essere spediti tramite le applicazioni di posta elettronica. L'invio può essere effettuato sia per singolo documento che tramite una apposita funzione che consente l'utilizzo di una lista di spedizione e permette la creazione automatica dei log di spedizione. I log di spedizione vengono archiviati e sono consultabili in qualsiasi momento, creando così uno storico dei documenti spediti.



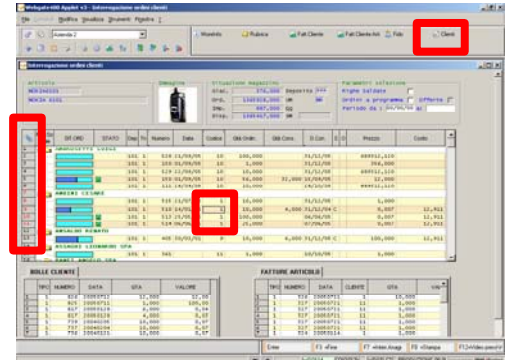
DATABASE LINK



Le principali caratteristiche

Ricerca documenti

Tutti i documenti allegati ai singoli campi attivi possono essere inoltre ricercati sia tramite un potente strumento di selezione, sia tramite il tasto DX del mouse con la funzione "Verifica allegati" all'interno di una qualsiasi griglia di dati. L'identificazione dei documenti trovati nei campi presenti a video farà apparire una mollettina nell'angolo di sinistra della griglia e colorerà di rosso l'identificativo della griglia stessa, agevolando così l'operatività quotidiana degli utenti.



Formato Acrobat Reader

La disponibilità di un server Acrobat nell'ambiente gestionale, consente l'automatica trasformazione dei documenti allegati in formato .pdf rendendo il documento non modificabile e facilmente inviabile tramite posta elettronica.

Le gestione documenti attivi

Con la gestione documenti attivi presente in Database Link si possono generare documenti di testo nei quali integrare informazioni prelevate da più database quali ad esempio:

- ANAGRAFICO CLIENTI per i dati dell'indirizzo;
- TESTATE DOCUMENTI OFFERTE per le condizioni commerciali;
- DETTAGLIO DOCUMENTI OFFERTE per i codici articoli, le descrizioni, le quantità, i prezzi e le percentuali di sconto.

Con la gestione documenti attivi di Database Link si sommano i vantaggi di un potente editore che consente una impaginazione gradevole con la qualità formale dei contenuti estratti dal database.

I componenti per la creazione di un documento attivo

I componenti utilizzati per realizzare un documento attivo tramite il Database Link vengono di seguito elencati:

- FONTE DATI di tipo Normale (1 record estratto) (esempio: Ragione sociale/Indirizzo/CAP/Località)
- FONTE DATI di tipo Tabellare (nn records estratti) (esempio: Righe di dettaglio documento offerta)
- MODELLO WORD (.DOT) relativo al documento da generare contenente i riferimenti alle FONTE DATI e le parti fisse di testo e impaginazione. (da INDICARE come modello rappresentate nei dati identificativi della classe di documentazione)
- MODELLO WORD (.DOT) relativo alla base dati tabellare (da INDICARE nell'apposito campo "Percorso" della fonte dati).



Le principali caratteristiche **Preparazione ambiente**

Per attivare la gestione documenti attivi, devono essere impostate le FONTI DATI, collegate le FONTI DATI stesse alla CLASSE DOCUMENTO e creati gli eventuali documenti (modelli Word) atti a rappresentare le FONTI DATI.

Documento MODELLO Microsoft Word ®

Deve essere definito un modello (.dot) contenente una semplice tabella di Word con tante colonne, quanti sono i campi indicati nella istruzione SQL SELECT.

E' necessario creare inoltre il modello (.dot) del documento principale legato alla classe documentale della gestione allegati.

Fonti dati singole

Nel documento principale, verranno inseriti i riferimenti ai singoli campi delle FONTI DATI SINGOLE.

Fonti Dati Multiple

Nel documento principale, verranno inseriti i documenti collegati alle FONTI DATI MULTIPLE.

Documento Fonte Dati "Dettaglio Prodotti"

E' necessario creare un documento WORD che rappresenti la disposizione dei campi utilizzati nella istruzione SQL definita nella FONTE DATI

Utilizzo del documento attivo generato

Una volta definite le FONTI DATI indicate e i DOCUMENTI MODELLI di Microsoft WORD tutte le funzionalità sono attivate. Per generare un NUOVO documento seguire le normali operazioni di CREAZIONE e MODIFICA di Database Link della soluzione gestionale WEBSPI e SoftwareSirio V10.

Prerequisiti

WebSpi – versione grafica di SPI
SoftwareSirio - dalla release 10.0
Webgate400 – dalla release 3.0

Per ulteriori informazioni,
visitate il sito Web

www.sirio-is.it

SIRIO informatica e sistemi S.p.A.
Via Caduti di Marcinelle, 5 – 20134 MILANO
Tel. +39 02 365835.1 – Fax +39 02 365835.55



Per richiedere una demo
sulle potenzialità di
Database Link
oppure per individuare il
Concessionario o
la sede SIRIO
nella Vostra zona,
inviare una mail all'indirizzo
marketing@sirio-is.it